

**HANYANG CYBER UNIVERSITY**  
**대학 자체평가 결과 보고서**

2019. 12



**한양사이버대학교**  
[www.hanyangcyber.ac.kr](http://www.hanyangcyber.ac.kr)



# 목 차

I. 자체평가 개요 .....	4
II. 자체평가 방법 .....	5
III. 자체평가 결과 .....	8
IV. 평가결과 활용계획/평가개선방향 .....	14

### ☐ 추진배경

- 고등교육법에 제11조의 2(평가)에 의거하여 고등교육기관의 교육·연구, 조직·운영, 시설·설비에 관한 사항을 점검·평가하여 교육의 질에 대한 수준 제고
- 자체평가를 통한 자가진단 및 평가시스템 정착을 통하여 대학 경쟁력 제고

#### ✓ 고등교육법

제11조의2(평가) ① 학교는 교육과학기술부령으로 정하는 바에 따라 해당기관의 교육·연구, 조직·운영, 시설·설비 등에 관한 사항을 스스로 점검·평가하여 그 결과를 공시하여야 한다.

### ☐ 법령상 자체평가 추진 체계

- 추진시기
  - 「고등교육기관의 자체평가에 관한 규칙」에 의거 **2년마다 1회 이상 실시**
  - 본교는 2009, 2011, 2013, 2015, 2017년에 각각 실시한 바 있어 **2019년 말까지 실시**
- 추진방법
  - 총장의 책임하에 학칙에 자체평가의 기준, 절차 및 방법, 조직 등을 반영하여 실시
  - 자체평가의 수행을 위한 자체평가위원회 및 자체평가 전담조직을 구성하고, 인력을 배치
- 평가 대상
  - 자체평가의 대상은 교육·연구, 조직·운영, 시설·설비 등 학교운영 전반
  - 「교육관련기관의 정보공개에 관한 특례법」 제6조 제1항에 명시된 정보공시항목을 기본 평가 대상으로 하며, 총장이 필요하다고 판단하는 사항을 포함할 수 있음

## ☑ 자체평가 추진체계 및 조직

### 1. 자체평가기획위원회(교무위원회)

- 자체평가의 기획·운영·조정·관리를 위한 독립기구로서 최고의사결정기구
  - 위원장 : 부총장
  - 위원 : 교무위원
  - 역할 : 자체평가 기본계획 수립 및 조정에 관한 사항  
 자체평가 예산의 확보 및 자체평가활동에 대한 지원 대책 수립  
 자체평가결과의 환류 및 개선대책에 대한 자문역할  
 기타 평가와 관련된 중요한 사항 등

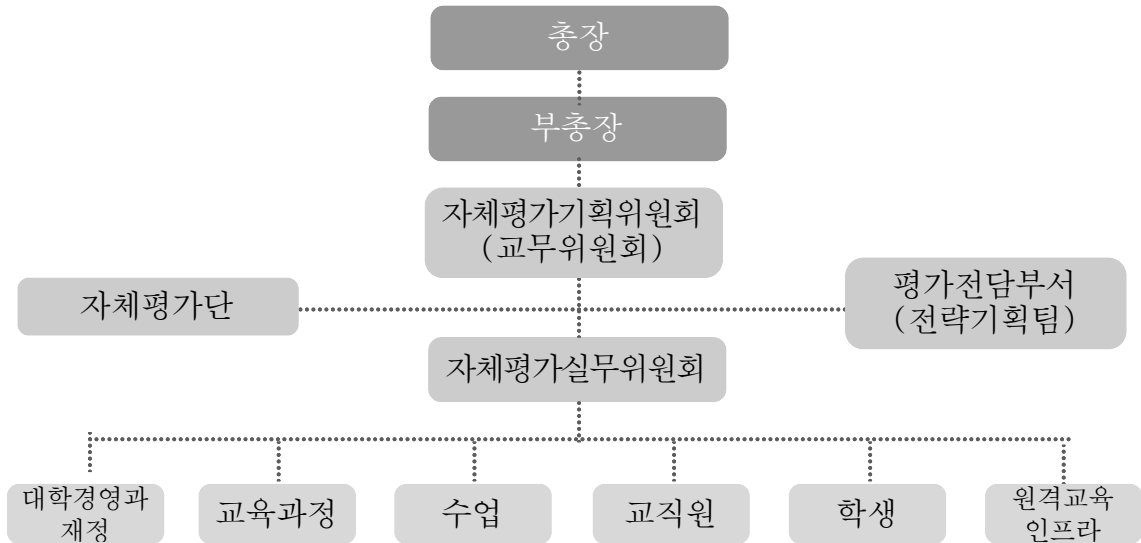
### 2. 자체평가단

- 객관적 평가를 위해, 영역별 유관 전공 교수를 위원으로 위촉된 자체평가단 구성
  - 위원장 : 자체평가단장 교수 엄기준(기획처장)
  - 위원 : 홍은주 교수(대학경영과재정), 김지현 교수(교육과정), 김현경 교수(수업), 황정해 교수(교직원), 최민기 교수(학생), 하승수 교수(원격교육인프라) 등 6개 분과로 구성
  - 간사 : 전략기획팀장
  - 역할 : 지표별 자체평가 수행  
 자체평가 결과에 대한 검토 및 감수

### 3. 자체평가실무위원회

- 대학 자체평가 계획 및 절차에 따라, 자체평가실무위원회를 분과별로 구성
  - 위원장: 전략기획팀장
  - 위원 : 행정부서팀장 9명, 종합연구원 1명
  - 간사 : 전략기획팀 자체평가 담당
  - 역할 : 자체평가계획 및 절차에 따라 자체평가 보고서 작성  
 자체평가 보고서 주무팀에 제출

※ 자체평가 추진조직 구성도



▣ 자체평가 항목 설정

평가 영역	평가 부문	부문 배점		영역 배점
		비율(%)	점수(점)	
I. 대학경영과재정	1-1 발전계획	7%	7	20점 (20%)
	1-2 경영건전성	8%	8	
	1-3 재정	5%	5	
II. 교육과정	2-1 교육과정편성	5%	5	10점 (10%)
	2-2 교육과정운영및환류	5%	5	
III. 수업	3-1 수업설계	4%	4	22점 (22%)
	3-2 수업개발	7%	7	
	3-3 수업운영	6%	6	
	3-4 수업평가	5%	5	
IV. 교직원	4-1 교원	9%	9	15점 (15%)
	4-2 직원	6%	6	
V. 학생	5-1 총원과유지	4%	4	15점 (15%)
	5-2 학생지원서비스	7%	7	
	5-3 장학제도	4%	4	
VI. 원격교육인프라	6-1 원격교육시설및설비	6%	6	18점 (18%)
	6-2 원격교육시스템운영	6%	6	
	6-3 원격교육시스템정보보호	3%	3	
	6-4 원격교육시스템의유지보수	3%	3	
합 계		100%	100	100점 (100%)

## ▣ 평가방법

- 「2019 사이버대학 자체역량진단」 편람을 활용하여, 사이버대학을 선도할 수 있는 지표와 고등교육기관으로서 추구해야 할 항목 발굴 및 가중치 적용

등급	A	B	C	D	E
척도	80% 이상	60% 이상	40% 이상	20% 이상	20% 미만
내용	매우 우수	우수	보통	미흡	매우 미흡

- 평가시점: 2017~2018학년도
- 최종평가(정성·정량지표별 5단계 평가 후, 최종 합산)

## ☞ 총평

- 우리 대학은 대학경영과 재정, 교육과정, 수업, 교직원, 학생, 원격교육인프라 등의 총 6개 영역에 대해 평가를 수행하였다. 100점 기준 97점으로 우수 등급으로 평가되었으며, 각 영역별 평가결과를 요약하면 다음과 같다.

### 1. 대학경영과 재정

- 대학경영과 재정 영역은 크게 발전계획, 경영 건전성, 재정 등의 세 가지 측면에서 진단이 이루어졌다. 먼저 발전계획 측면에서 본교의 교육이념인 ‘사랑의 실천’을 토대로, 실용교육과 인성교육의 조화를 이루는 인재상에 맞도록 교육운영이 잘 이루어지고 있으며, 그에 따른 적절한 중장기발전 계획 수립 및 특성화 사업 등이 구체적, 전략적으로 진행되고 있는 것으로 진단되었다. 대학의 경영 건전성 측면에서는 대학자체평가를 위한 체계적인 조직 운영과 실시 및 결과 공시 등이 적절히 이뤄졌으며, 이 외에 감사제도, 수요자 만족도 조사, 사회공헌 프로그램 운영, 부정비리 자진 신고 적합성, 수익용 기본재산의 적절성등의 측면에서 긍정적인 진단이 이뤄졌다.

### 2. 교육과정

- 교육과정 영역은 교육과정 편성과 교육과정 운영 및 환류 부문에 대해 진단하였으며, 결과는 전반적으로 매우 우수한 것으로 나타났다. 교육과정 편성의 경우, 열린 고등교육을 통한 창의적 전문 인재 양성이라는 교육 목적 아래 구체적인 교육 목표를 수립하였고, 그 목표 달성을 위해 대내외 환경 변화 및 수요자 요구를 반영하여 교육과정을 적절하고 체계적으로 구성, 운영하고 있는 것으로 진단되었다. 교육과정 운영 및 환류에서도, 교육목적과 목표 달성을 위해 대학 공통교양 교육과정, 영역교양 교육과정, 공유전공 교육과정, 전공심화 교육과정 등을 적절히 운영하고 있는 것으로 진단되었으며, 이들 과정에 대한 만족도 조사와 각종 설문 조사 및 학생들과의 간담회 등을 통해 수요자에 대한 질 관리를 우수하게 운영하고 있는 것으로 나타났다.

### 3. 수업

- 수업 영역은 수업설계, 수업개발, 수업운영, 수업평가 등에 대해 진단이 이루어졌다. 수업 영역의 진단 결과, 전반적으로 우수한 것으로 나타났으며, 본교의 특성에 맞는 수업 모형 개발을 확립하고, 그에 따른 세부절차와 규정, 지침 및 매뉴얼 구축을 통해 체계적이고 실질적인 반영을 지속하고 있으며, 체계적인 수요분석 도구와 결과, 기존 수업 평가 결과 및 각종 수업계획서, 기획서의 지침을 통해 우수하게 수업기획이 이뤄지고 있다고 진단되었다. 이 외에 수업개발, 수업운영, 수업평가 역시 다양한 도구와 그에 따른 적절한 활용 및 각종 활동 지원 등을 통해 적절하고 우수하게 수업 영역이 운영됨을 알 수 있다



#### 4. 교직원

- 교직원 영역은 교원과 직원으로 나뉘며, 교원 분야의 경우, 교원임용절차, 교원 처우, 교수업적 평가제도, 교원 전문성 개발지원 등의 진단지표에 있어서는 매우 우수하게 나타나고 있으나, 전임교원 확보율은 120%에 조금 못 미치는 119.7%로 나타났으며, 교원 연구실적의 경우 등재 후보지와 SCI 등의 영역에서는 높은 평가를 받은 반면, 저역서 부문에서의 실적이 상대적으로 미비한 것으로 진단되었다. 직원 영역의 경우에도 직원인사제도, 직원 처우, 직원 전문성 개발 지원 등 적절하게 진단되었다.

#### 5. 학생

- 학생 영역은 충원과 유지, 학생지원 서비스, 장학제도 등의 세 부문에 대해 진단이 이루어졌다. 충원과 유지 부문에서는 학생 선발 및 신입생 충원율에 있어서 적절하고 우수하게 운영되고 있는 것으로 나타났으나, 학생 재등록율의 경우 82.6%로 다소 미흡하게 나타나고 있어 이에 대한 자체적인 개선방안 마련이 요구되고 있다. 학생지원서비스의 경우, 비교과 프로그램 운영, 학습역량 강화 지원, 상담 및 지도, 소수학생 지원 등은 적절하게 운영되고 있다.

#### 6. 원격교육인프라

- 원격교육인프라 영역은 원격교육시설 및 설비, 원격교육 시스템 운영, 원격교육 시스템 정보보호, 원격교육 시스템의 유지보수 등의 진단 부문으로써, 진단 결과는 전체적으로 우수한 것으로 나타났다. 특히 교사 확보율의 경우 사이버대학 설립·운영 규정에 명시된 교사확보 기준 면적으로 2배 이상 상회한 교사확보율(238.84%)을 보유하고 있으며, 이 외에도 교육기본시설 및 지원시설을 충분히 확보하여 효율적으로 운영되고 있다. 원격교육의 시스템, 정보보호, 유지보수 역시 원격교육 설비 기준 고시 및 본교의 중장기발전계획, 각종 지침과 규정에 따라 적절하고 우수하게 운영하고 있는 것으로 판단되었다
- 이에 본교의 2017년, 2018년 자체 평가 결과 전반적으로 우수한 것으로 나타났으나, 각 영역별 세부지표에 있어서는 부분적인 개선이 필요한 사항들도 새롭게 발견되고 있다. 평가를 통해서 일부 상대적 취약점이 드러난 부분에 대해서는 향후 체계적인 개선계획 수립과 함께 적극적인 실천 노력이 뒤따라야 할 것이다. 그런 점에서 본 평가결과는 우리 학교의 발전 방향을 모색하는 데 있어 귀중한 자료가 될 수 있을 것으로 기대된다.

## ▣ 영역별 결과

### ● 총괄 현황

영역	배점	획득점수	평가 등급
I. 대학경영과재정	20	19	우수
II. 교육과정	10	10	
III. 수업	22	22	
IV. 교직원	15	14.4	
V. 학생	15	13.6	
VI. 원격교육인프라	18	18	
<b>총계</b>	100	97	

### ● 세부 내역

#### - 대학경영과재정 영역

항목	지표	평가등급	비고(주요 정량지표 수치)
1.1 발전계획	1. 교육이념체계와 인재상의 부합성	A	
	2. 발전 및 특성화 계획의 적절성	A	
	3. 재정운영의 적절성	B	
	4. 발전 및 특성화 계획 성과평가의 적절성	B	
1.2 경영 건전성	1. 대학자체평가의 적절성	A	
	2. 감사체도의 적절성	A	
	3. 수요자 만족도 조사의 적절성	A	
	4. 사회공헌 프로그램 운영의 적절성	A	
	5. 부정·비리의 자진신고 적합성	A	
1.3 재정	1. 수익용 기본재산의 적절성	A	· 수익용기본재산 확보율: 245% · 저축성 수신 금리 충족: 5.2% · 대학운영경비 편성여부: 100%
	2. 예산 편성 및 집행 절차의 적절성	A	
	3. 교육비 환원율의 적절성	A	

－ 교육과정 영역

항 목	지 표	평가등급	비고(주요 정량지표 수치)
2.1 교육과정 편성	1. 교육목표와 교육과정의 부합성	A	
	2. 교육과정의 사회적 수요 반영의 적절성	A	
	3. 교육과정 편성의 적절성	A	
2.2 교육과정 운영 및 환류	1. 교육과정 운영의 적절성	A	
	2. 교육과정 질 관리 체계의 적절성	A	

－ 수업 영역

항 목	지 표	평가등급	비고(주요 정량지표 수치)
3.1 수업설계	1. 수업체계의 충실성	A	
	2. 수업 기획의 충실성	A	
3.2 수업개발	1. 콘텐츠 설계 및 개발 모형의 구체성	A	
	2. 콘텐츠 개발의 충실성	A	
	3. 콘텐츠 품질관리의 적절성	A	
3.3 수업운영	1. 교수활동지원의 적절성	A	
	2. 학습활동지원의 적절성	A	
	3. 교수자 관리의 적절성	A	
	4. 학습자 관리의 적절성	A	
3.4 수업평가	1. 학습평가의 객관성	A	
	2. 학습평가의 신뢰성	A	
	3. 수업평가의 적절성	A	

－ 교직원 영역

항 목	지 표	평가등급	비고(주요 정량지표 수치)
4.1 교원	1. 전임교원 확보율	B	· 모집단위별 학생 수 200명당 1명의 전임교원 확보율: 119.7%
	2. 교원연구실적	B	· 등재(후보)지, SCI급 논문 및 지역서 실적: 1.3점

항 목	지 표	평가등급	비고(주요 정량지표 수치)
	3. 교원임용절차의 합리성	A	
	4. 교원 처우의 적절성	A	
	5. 교수업적평가제도의 적절성	A	
	6. 교원 전문성 개발지원의 적절성	A	
4.2 직원	1. 직원 인력 확보 및 전문성	A	· 교원확보율과 동일하게 직원인력 1명당 학생 수 200명 기준: 198.99명
	2. 직원인사제도의 적절성	A	
	3. 직원 처우의 적절성	A	
	4. 직원 전문성 개발지원의 적절성	A	

－ 학생 영역

항 목	지 표	평가등급	비고(주요 정량지표 수치)
5.1 총원과 유지	1. 학생 선발의 적절성	A	
	2. 신입생 총원율	A	·(정원내입학자수/입학정원)*100 : 99.8%
	3. 학생 재등록율	C	·당해학기재등록학생수(직전학기등록 학생수-당해학기졸업자수)*100: 82.6%
5.2 학생지원 서비스	1. 비교과 프로그램 운영의 적절성	A	
	2. 학습역량 강화 지원의 적절성	A	
	3. 진로 지원의 적절성	B	
	4. 상담 및 지도의 적절성	A	
	5. 소수학생 지원의 적절성	A	
5.3 장학제도	1. 장학금 지급률의 적절성	B	·(교내장학금/학부등록금)*100=15.7%
	2. 장학금 수혜의 적절성	A	·(취약계층장학/교내장학)*100=32.96%

－ 원격교육인프라 영역

항 목	지 표	평가등급	비고(주요 정량지표 수치)
6.1 원격교육시설 및 설비	1. 교사 확보 및 활용의 적절성	A	· (기본시설+지원시설+연구시설)/기준면적] *100: 238.84%
	2. 원격교육설비의 적합성	A	
	3. 디지털도서관 운영의 적절성	A	
6.2 원격교육 시스템 운영	1. 학습자 지원 기능의 적절성	A	· 웹접근성 종합 준수율: 99.5%
	2. 교수자 지원 기능의 적절성	A	
	3. 운영자 지원 기능의 적절성	A	
	4. 웹 접근성 준수의 적절성	A	
6.3 원격교육 시스템 정보보호	1. 원격교육시스템 정보보호 체계의 적절성	A	
	2. 인증시스템 관리의 적절성	A	
6.4 원격교육 시스템의 유지보수	1. 원격교육시스템 관리 및 유지보수의 적절성	A	
	2. 데이터 저장 및 관리의 적절성	A	

### ▣ 평가결과 활용계획

- 평균대비 부족한 부분에 대한 후속조치
  - 각 지표별 평균 점수를 산정하여 낮은 등급의 평가지표에 대해서는 원인을 분석, 후속조치 시행
- 중장기발전계획 수립 시 평가결과를 반영하여 미진한 분야에 대한 사업과제로 발굴하여 장기적인 보완 및 개선이 이루어질 수 있도록 조치
- 평가결과 공시를 통하여 교육수요자에 대한 정보공개수단으로 활용

### ▣ 평가개선방향

- 평가지표 검토를 통한 평가의 질 제고
  - 역대 대학자체평가 결과의 비교, 분석을 통한 총괄적인 평가지표 검토
  - 2019년 자체평가 지표 중 정량지표가 차지하는 비중은 약 26% 수준으로 추후 객관성을 더욱 높이기 위하여 정량지표 비중을 확대
  - 본교의 특성과 발전계획을 반영할 수 있는 자율 평가지표를 개발하여 평가의 질 제고
- 평가결과의 반영
  - 2019년 자체평가결과의 후속조치로 시행된 과제의 피드백 정도와 결과를 추후 자체평가에 반영하여 평가제도의 효과 제고 및 평가시스템 정착